



Programme Gazelles Maroc

PME

PRÉSENTATION

PROGRAMME GAZELLES MAROC

*Rassembler toutes les énergies pour accompagner
les PME à fort potentiel de croissance*

QUI SUIS-JE ?

Jacques RAGO né le 26 janvier 1959 à Martigues (proche de Marseille), PDG de la SAS EMIS au capital de 1.250.000 € dont le siège est situé à Vitrolles (région de Marseille);
SAS EMIS est une société de maintenance de raffineries pétrochimiques que j'ai créé et développé durant plus de 20 ans (1986 à 2008), elle rayonne toujours en France, en Europe et en Afrique.
Les principaux clients de SAS EMIS sont :

TOTAL - EXON - SHELL - BP - ESSO

En parallèle, je suis également l'actionnaire majoritaire de SAI, société de prestation intérimaire et d'une SCI : JPN 13 société immobilière industrielle et propriétaire de l'ensemble des locaux de nos sociétés : SAS EMIS & SAI

La société SAS EMIS a suivi le programme « Gazelles » encadré par la Banque de France sous la direction du ministre des PME durant 5 ans, de 2000 à 2005 et en mai 2006, elle s'est vu décerner le label « Gazelles 2005 » par le ministre des PME, Renaud DUTREUIL, sous l'autorité du gouvernement de Nicolas SARKOZY, de Dominique DE VILLEPIN et de Jacques CHIRAC.

En 2008 j'ai rencontré des problèmes de santé, qui m'ont contraint à vendre les sociétés.

La SAS EMIS a été vendue au groupe PONTICELLI à Paris.

La Société SAI a été vendue au directeur d'exploitation en poste de l'époque.

Nous avons conservé la SCI JPN 13 qui est devenue la SCI familiale

Etant d'un caractère actif et me passionnant pour le Maroc, mon souhait serait de participer à la mise en place du programme « Gazelles » au profit des PME marocaines.

Disposant de temps et de l'expérience nécessaire à ce projet, j'ai la capacité de mener à terme ce projet et de transmettre mon savoir aux PME marocaines.

Travaillant depuis de nombreuses années avec les mêmes équipes de conseillers ayant participé au programme « Gazelles France », ces dernières souhaitent s'investir dans un partenariat avec les sociétés de Conseils du Maroc afin de mettre en place ce projet.

LE PROGRAMME

Le programme « Gazelles » a connu, ces dernières années, un écho important aux Etats-Unis, au Canada, ainsi que dans plusieurs pays d'Europe, démontrant l'efficacité du process mis en place.

Au Maroc, les PME représentent environ 95 % de l'ensemble de la production nationale, pour un peu moins de 45 % en France, ce qui représente un potentiel énorme.

Je suis convaincu que le Maroc, regorge de gazelles dormantes et comme dans la plupart des grands pays, nous devons les faire émerger, les aider à s'organiser, à se restructurer afin qu'elles puissent pleinement s'exprimer.

Le coût du programme « gazelles » pour une PME est dérisoire, il consiste parfois simplement à modifier leurs comportements, les accompagner dans leurs croissances et leur transmettre l'envie d'entreprendre, pour qu'elles aient envie un jour de devenir « gazelles ».

Devenir « Gazelles » n'est pas synonyme de contraintes, bien au contraire, c'est une philosophie qui vous permettra de devenir rapidement perfectionniste.

Le programme « Gazelles » repose essentiellement sur un état d'esprit pour devenir attentif au bon fonctionnement de votre entreprise.

Prenant en considération des facteurs pour le bien-être de votre personnel, pour comprendre précisément les attentes de vos clients, tant sur les prix que sur la qualité du travail et les délais de livraison.

Des éléments permettant d'établir un climat de confiance entre client et fournisseur.

LES PREMIERS PAS

Mise en place du programme « Gazelles »

Il est nécessaire d'établir le profil des PME ayant la capacité de participer au programme. Une base importante, qui permettra de répondre aux PME souhaitant intégrer le programme « **Gazelles** »

A titre d'exemple, afin de participer au programme « Gazelles France 2003 », les PME devaient atteindre une croissance minimum de 34% du chiffre d'affaires et de l'emploi avec un CA annuel compris entre 4 et 30 millions d'euros.

Au Maroc, les critères de sélection seront moins importants (à définir avec l'administration marocaine).

Première étape

Celle-ci consistera en l'analyse structurelle des PME souhaitant adhérer au programme « **Gazelles** ».

Il est important que cette analyse soit différente des « audits » classiques proposés par les sociétés de gestion et d'analyses financières régulièrement rencontrées sur le net. L'analyse que nous proposons de mettre en place est bien plus personnalisée et tient compte de la réalité du terrain. Cette première analyse déterminera les fonctionnements de l'entreprise et mettra en lumière les facteurs suivants :

L'entente

L'entraide

L'attribution des tâches aux salariés

Ceci permettant de souligner les liens et les rouages entre les différents services, qui doivent être définis par la Haute Direction :

Administratifs

Encadrements

Productions

Sous-traitants

Cette première étape ayant pour but de créer une équipe soudée, améliorant la fonction de chacun des salariés au sein de l'entreprise.

Un process permettant de retirer le meilleur en offrant une nette évolution de poste et d'éventuelles promotions.

L'établissement de fiches individuelles permettra de définir le rôle et la fonction de chacun des salariés, afin que chaque poste réponde au mieux aux besoins de l'entreprise.

La PME, devra à terme, se constituer son propre manuel interne de fonctions simplifiées, non pas pour répondre à une norme ISO, bien trop lourde et parfaitement inadaptée aux PME, mais pour inscrire une norme propre à l'entreprise, tenant compte de ses particularités.

L'objectif de l'établissement de ce manuel est de souligner la complémentarité d'une coordination efficace et d'une bonne entente entre l'ensemble des services de l'entreprise, pour ne former qu'une seule et unique équipe solidaire.

MÉTHODOLOGIE

Pour qu'elle soit performante durablement, il faut que cela passe par de la formation interne (voir en partie externe), pour les jeunes recrues diplômées, il est fortement conseillé de faire une formation en alternance, telle que l'apprentissage, le Bac professionnel, BTS professionnel, ingénieur maison, ou tout autre formation diplômante.

Il faut Garder à l'Esprit que le savoir ne nous appartient pas, il se transmet de Générations en Générations et aujourd'hui c'est à notre tour de le transmettre.

La méthodologie du programme « Gazelles » en 3 points

Analyser l'exploitation

Analyser les postes comptables des trois dernières années, permettant de renforcer les points forts et réduire les points faibles.

Mettre en place un programme adapté à la croissance de l'entreprise et à l'évolution de sa structure

QHSE : Qualité, Hygiène, Sécurité, Entreprise.

Chaque société, doit avoir son responsable QHSE, (femme ou homme) seul l'efficacité compte, un cadre de l'entreprise profondément humain, si possible apprécié de son entourage, rattaché directement à la haute direction, avec pour mission de traiter chaque point de dysfonctionnement et de les faire remonter à la haute direction, de mettre en place une politique d'amélioration continue, pour qu'elle soit le plus efficace possible, elle doit être hors hiérarchie, complètement indépendante et autonome.

Une Société qui ne progresse pas, est une Société qui régresse forcément.

Une main de Fer dans un Gant de velours.

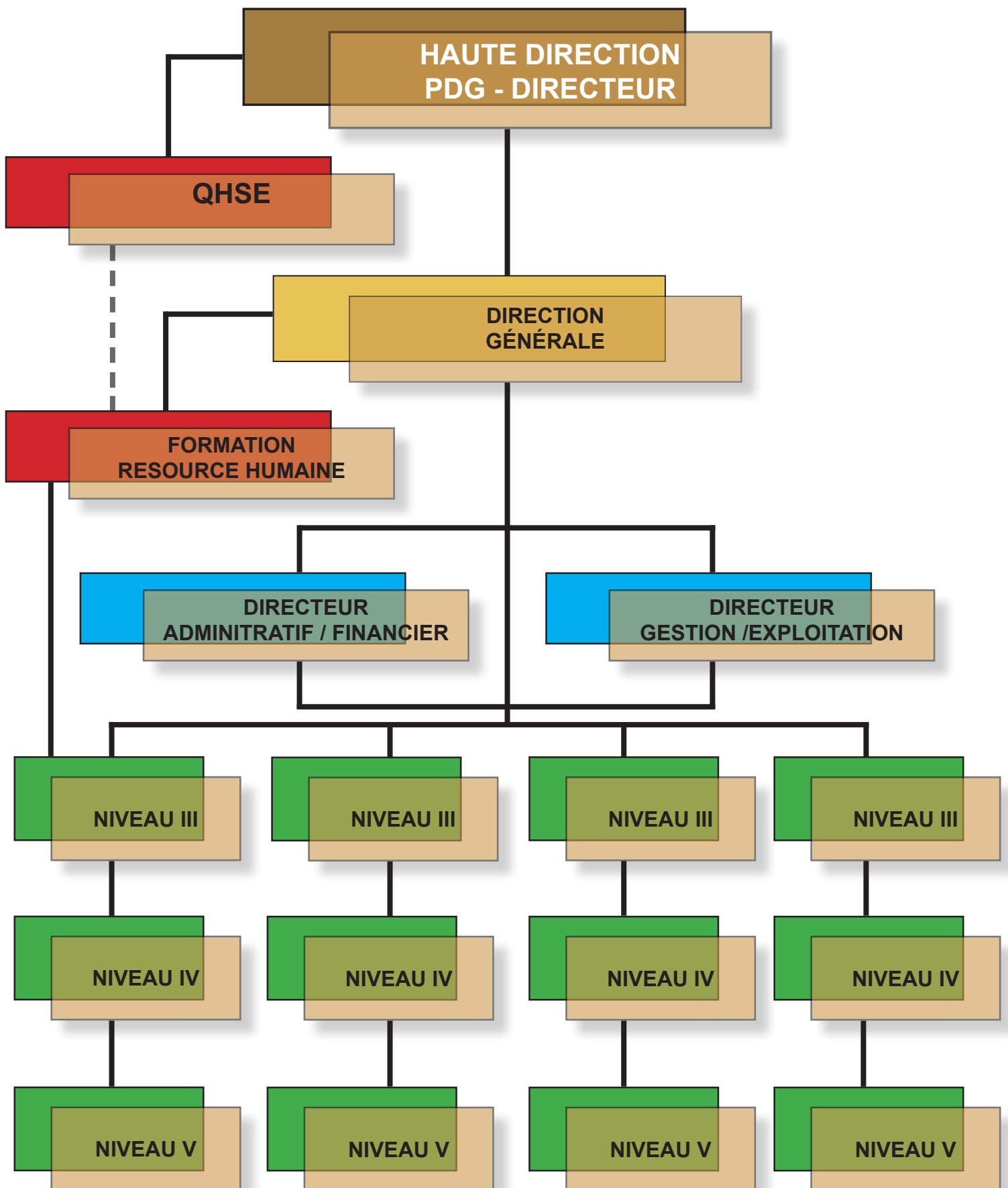
La direction doit faire preuve de diplomatie envers ses équipes.

Il est indispensable d'instaurer une autorité naturelle, d'établir un climat de confiance tout en imposant le respect des règles de l'art, établie et définie par la direction et le QHSE.

Il faut que l'ensemble de l'équipe puisse se sentir connu et reconnu au sein de l'entreprise et qu'elle est un sentiment d'appartenance.

Pour bien former le personnel, il est fortement conseillé de s'appuyer sur les meilleurs éléments de l'entreprise (pas uniquement meilleur techniquement, plutôt sur leurs états d'esprit) les nommer officiellement tuteur (ou autre appellation) pour une période bien définie (plusieurs mois, suivants profils) les motiver à travers des primes QHSE, uniquement sur résultat obtenu : (fiche de notation suivante modèle), noter par les responsables directs qui encadrent les groupes de personnes.

ORGANIGRAMME



FICHE DE NOTATION

La fiche de notation (évaluation) revêt un caractère important, pour que l'équipe puisse être soudée et obtenir ainsi de meilleurs résultats.

L'efficacité d'une équipe repose sur l'ensemble des personnes la constituant, et l'évaluation permet de réaliser une synthèse homogène et objective de chacun des membres.

Afin de comprendre la mécanique d'un tel système, voici un exemple à partir de 4 personnes.

NOM	PRÉNOM	FONCTION
FARRUGIA	CHRISTOPHE	Resp. Chantier

NOTATION / ÉVALUATION RÉALISÉE PAR

NOM	FONCTION
FOURNIER	Resp. Technique
PERNIER	Resp. Atelier
FERRAND	QHSE
FERRUGIA	Resp. Chantier

	Insuffisant	A améliorer	Moyen	Bon	Excellent
BILAN QUALITÉ					
Connaissance des consignes			✓		
Respect de consignes				✓	
Motivation & Formation		✓			
Remontée de situation		✓			
BILAN SÉCURITÉ					
Connaissance des consignes				✓	
Respect des consignes				✓	
Motivation & Formation			✓		
Remontée de situation				✓	
BILAN MOTIVATION					
Initiatives en situation			✓		
Responsabilité envers l'équipe				✓	
Responsabilité personnelle				✓	
BILAN ASSIDUITÉ					
Respect des horaires / Absences				✓	
Disponibilité				✓	
BILAN RESPECT MATÉRIEL					
Matériel de sécurité			✓		
Véhicules				✓	
Outillage // Ordinateur // portables		✓			

FICHE DE NOTATION

NOM	PRÉNOM	FONCTION
FOURNIER	ERIC	Resp. Technique

NOTATION / ÉVALUATION RÉALISÉE PAR

NOM	FONCTION
FOURNIER	Resp. Technique
PERNIER	Resp. Atelier
FERRAND	QHSE
FERRUGIA	Resp. Chantier

	Insuffisant	A améliorer	Moyen	Bon	Excellent
BILAN QUALITÉ					
Connaissance des consignes				✓	
Respect de consignes					✓
Motivation & Formation				✓	
Remontée de situation			✓		
BILAN SÉCURITÉ					
Connaissance des consignes			✓		
Respect des consignes				✓	
Motivation & Formation			✓		
Remontée de situation				✓	
BILAN MOTIVATION					
Initiatives en situation			✓		
Responsabilité envers l'équipe				✓	
Responsabilité personnelle				✓	
BILAN ASSIDUITÉ					
Respect des horaires / Absences				✓	
Disponibilité				✓	
BILAN RESPECT MATÉRIEL					
Matériel de sécurité				✓	
Véhicules				✓	
Outillage // Ordinateur // portables		✓			

FICHE DE NOTATION

NOM	PRÉNOM	FONCTION
PERNIER	Jacques	Resp. Atelier

NOTATION / ÉVALUATION RÉALISÉE PAR

NOM	FONCTION
FOURNIER	Resp. Technique
PERNIER	Resp. Atelier
FERRAND	QHSE
FERRUGIA	Resp. Chantier

	Insuffisant	A améliorer	Moyen	Bon	Excellent
BILAN QUALITÉ					
Connaissance des consignes			✓		
Respect de consignes				✓	
Motivation & Formation	✓				
Remontée de situation		✓			
BILAN SÉCURITÉ					
Connaissance des consignes		✓			
Respect des consignes				✓	
Motivation & Formation			✓		
Remontée de situation				✓	
BILAN MOTIVATION					
Initiatives en situation		✓			
Responsabilité envers l'équipe				✓	
Responsabilité personnelle				✓	
BILAN ASSIDUITÉ					
Respect des horaires / Absences			✓		
Disponibilité				✓	
BILAN RESPECT MATÉRIEL					
Matériel de sécurité				✓	
Véhicules				✓	
Outillage // Ordinateur // portables				✓	

FICHE DE NOTATION

NOM	PRÉNOM	FONCTION
FERRAND	PATRICK	HSQE

NOTATION / ÉVALUATION RÉALISÉE PAR

NOM	FONCTION
FOURNIER	Resp. Technique
PERNIER	Resp. Atelier
FERRAND	HSQE
FERRUGIA	Resp. Chantier

	Insuffisant	A améliorer	Moyen	Bon	Excellent
BILAN QUALITÉ					
Connaissance des consignes			✓		
Respect de consignes				✓	
Motivation & Formation		✓			
Remontée de situation	✓				
BILAN SÉCURITÉ					
Connaissance des consignes		✓			
Respect des consignes				✓	
Motivation & Formation					✓
Remontée de situation				✓	
BILAN MOTIVATION					
Initiatives en situation			✓		
Responsabilité envers l'équipe				✓	
Responsabilité personnelle				✓	
BILAN ASSIDUITÉ					
Respect des horaires / Absences				✓	
Disponibilité				✓	
BILAN RESPECT MATÉRIEL					
Matériel de sécurité			✓		
Véhicules				✓	
Outillage // Ordinateur // portables		✓			

NOTRE OBJECTIF

Valoriser les personnes ayant suivi les formations, l'apprentissage et l'alternance qui leur permettront de devenir des éléments incontournables de l'entreprise. Un choix réalisé par la direction de la PME pour confirmer et définir un savoir-faire qui s'inscrira comme l'un des piliers de l'entreprise.

Le rôle de notre programme est d'accompagner les PME à structurer des dossiers tels que :

- Les dossiers de demandes de prêts bancaires
- Les dossiers d'appels d'offres
- Les préparations de projets
- Les demandes de subventions et de formations
- La mise en œuvre des objectifs
- La réalisation d'un manuel QHSE

Pour répondre au mieux aux besoins des PME, nous nous adapterons à leurs fonctionnements et aux habitudes locales.

Nous n'avons rien à leur vendre, mais beaucoup à leur offrir.

De la disponibilité et du temps, contrairement aux offres limitées des traditionnelles sociétés d'audits. Notre planning pourra aisément s'adapter en fonction des besoins rencontrés, effaçant les limites de temps, pour des consultations à tout moment.

Le coût de l'accompagnement ne doit pas constituer un frein au projet « Gazelles », c'est la raison pour laquelle nous sommes une association à but non lucratif.

L'anticipation est un facteur clé de la réussite, et m'a permis dans les années 2000 de contracter des contrats d'assurance de garantie sur l'ensemble des salariés de mes sociétés, me permettant aujourd'hui de recevoir un salaire confortable.

Mes visites au Maroc existent depuis 30 ans, initialement pour y prendre mes vacances, j'ai acquis de nombreux contacts m'ayant donné l'occasion de faire certaines analyses pour affirmer l'intérêt de mettre en place le programme « Gazelles ».

EXPÉRIENCE

Durant mon expérience professionnelle j'ai pu être témoin de certains destins malheureux qui auraient pu rencontrer une finalité bien différente, si l'organisation avait été de mise.

Une histoire que j'ai rencontré à plusieurs reprises :

Deux personnes ont créé une société, il y a maintenant plus de 30 ans, devenus amis, ils ont développé leur entreprise durant des décennies, parvenant au sommet de la pyramide, ils étaient à la tête d'une PME prospère comptant plusieurs centaines d'employés.

Soudain, un malheur familial frappa l'un d'eux, une situation difficile entraînant leur séparation brutale et fragilisant leur entreprise.

Si la société avait été organisée tant sur le plan juridique, structurel que fonctionnel, il est certain que les amis seraient restés amis et que la PME continuerait à prospérer.

On pense souvent à tort, que le malheur n'arrive qu'aux autres, une négligence qui peut coûter très cher.

Mon expérience en est un exemple éloquent :

Durant 2 années, j'ai rencontré de graves problèmes de santé, un cancer s'invitant dans ma vie, me conduisant à des séances de chimiothérapie et de radiothérapie perturbant lourdement mes activités professionnelles.

Mais, grâce à l'organisation que nous avons mise en place, ma famille a pu suivre nos affaires permettant la poursuite des activités de la société.

QUELQUES LIENS UTILES

Quelques liens pour vous permettre de découvrir les Gazelles.

La construction de la croissance des PME au Maroc, écrit par Chafik Bentaleb et Abdenbi Louitri, de l'université de Marrakech :

<http://www.cairn.info/revue-management-et-avenir-2011-3-page-77.htm>

Les gazelles : France

Label : gazelles 2005

Site : www.emis.fr

Tel : + 33 6 43 40 27 96

Tel : + 212 6 54 78 10 16

Mail : jacques.rago63@orange.fr